

9. Hulten, C. R. 1994. Optimal Growth with Infrastructure Capital: Theory and Implications for Empirical Modeling. Working Paper. College Park, MD: University of Maryland.
10. Bennet E. Public-Private-Partnership for the Urban Environment: Options and Issues. New York, 1999. Vol. 1.
11. Буряченко А. Є. Урбанізаційні фактори економічного росту Ринок цінних паперів України. 2013. № 7–8. С. 79–91.
12. Методи та механізми фінансування місцевого економічного розвитку: звіт. 2012. URL: http://www.mled.org.ua/media/docs/Financial_Methods_and_MechanismsReportKyiv2012.pdf
13. Сучасні проблеми урбанізації в контексті національної безпеки України: аналітична записка / Нац. ін-т стратегічних досліджень при Президентові України. 2013. URL: http://www.niss.gov.ua/articles/1165/#_tnref8
14. Science for Environment Policy. Indicators for sustainable cities. In-depth Report produced for the European Commission DG Environment by the Science Communication Unit, Bristol: European Union; 2015.
15. Nelson, Arthur C., Liza Bowles, Julian Juergensmeyer, and James Nicholas. 2008. A guide to impact fees and housing affordability. Washington, DC: Island Press.
16. Burge, Gregory S., Arthur C. Nelson, and John Matthews. 2007. Effects of proportionate-share impact fees. Housing Policy Debate 18 (4): 679–710.
17. Соколов М. Вдосконалення управління регіональним соціально-економічним розвитком в умовах транзитивної економіки: автореферат дисертації на здобуття наукового ступеня д.ек.н.: 08.02.03; ХНУ імені В.Н. Каразіна. Суми, 2006. 38 с. URL: <http://repo.sau.sumy.ua/bitstream/123456789/100/3/opr041OE.pdf>

УДК 339.564

Кальченко С.В.*доктор економічних наук,
доцент кафедри економіки**Таврійського державного агротехнологічного університету***Кібенко К.А.***аспірант**Таврійського державного агротехнологічного університету*

КОНЦЕПТУАЛЬНІ ЗАСАДИ РОЗВИТКУ СЕЛЯНСЬКИХ ГОСПОДАРСТВ НА ПРИНЦИПАХ СОЦІАЛЬНОЇ ВІДПОВІДАЛЬНОСТІ

Статтю присвячено аналізу перспектив розвитку селянських господарств на засадах соціальної відповідальності. Авторами доведено визначальну роль, що відіграють селянські господарства в системі соціально-економічних відносин на рівні сільських територій. Сформульовано основні положення Концепції розвитку селянських господарств на засадах соціальної відповідальності.

Ключові слова: селянське господарство, соціальна відповідальність, сільські території, аграрне підприємництво, соціальне партнерство, концепція розвитку.

Кальченко С.В., Кібенко К.А. КОНЦЕПТУАЛЬНЫЕ ОСНОВЫ РАЗВИТИЯ КРЕСТЬЯНСКОГО ХОЗЯЙСТВА НА ПРИНЦИПАХ СОЦИАЛЬНОЙ ОТВЕТСТВЕННОСТИ

Статья посвящена анализу перспектив развития крестьянских хозяйств на принципах социальной ответственности. Авторами доказано определяющую роль, которую играют крестьянские хозяйства в системе социально-экономических отношений на уровне сельских территорий. Сформулированы основные положения Концепции развития крестьянских хозяйств на принципах социальной ответственности.

Ключевые слова: крестьянское хозяйство, социальная ответственность, сельские территории, аграрное предпринимательство, социальное партнерство, концепция развития.

Kalchenko S.V., Kibenko K.A. CONCEPTUAL BASES FOR DEVELOPMENT OF SELF-EMPLOYED HOUSEHOLDS ON THE PRINCIPLES OF SOCIAL RESPONSIBILITY

The article is devoted to the analysis of the prospects of development of peasant farms on the basis of social responsibility. The authors prove the decisive role played by peasant farms in the system of socio-economic relations at the level of rural areas. The basic provisions of the Concept of development of peasant farms on the basis of social responsibility are formulated.

Keywords: peasant economy, social responsibility, rural territories, agrarian entrepreneurship, social partnership, concept of development.

Постановка проблеми. Сьогодні зросло значення селянських господарств – складника вітчизняного аграрного виробництва, а також фактора, що суттєво впливає на соціально-економічні процеси в системі сільських територій. Водночас варто вказати на практичну відсутність реальних заходів із боку державних інститутів у напрямі стимулювання представників цього сегмента аграрного сектора до інституціоналізації, набуття статусу юридичної особи-підприємця та легальної участі в економічній діяльності на рівні регіону. Також необхідно зазначити, що невід'ємним складником ефективного функціонування національної економіки для провідних країн світу є переведення соціально-економічних відносин на засади соціальної відповідальності.

Аналіз останніх досліджень і публікацій. Проблема забезпечення розвитку аграрних відносин на засадах соціальної відповідальності (як складника аграрної сфери) досліджувалася в роботах І. Ігнатенко [2; 3], А. Колот [7], В. Кужель [5] та ін. Специфіка господарської діяльності суб'єктів дрібногосподарного сектора аграрного виробництва розглядалася в дослідженнях В. Дієсперова [1], О. Чайнова [8] та ін. Водночас, на нашу думку, потребують подальшого вивчення особливості організації системи соціально відповідальних відносин в аграрному секторі за участю селянських господарств.

Метою статті є обґрунтування концептуальних засад забезпечення розвитку селянських господарств на принципах соціальної відповідальності як запо-

руки ефективного здійснення процесу розбудови сільських територій.

Виклад основного матеріалу дослідження. Поняття «соціальної відповідальності» є досить широким та охоплює комплекс сучасних соціально-економічних відносин на макро-, мезо- і макрорівнях. У загальному значенні під цим поняттям розуміється система зобов'язань, які добровільно приймають на себе фізичні та юридичні особи, погоджуючись виконувати санкційні заходи у разі їх порушення. На практиці соціальна відповідальність реалізується у формі політичної, релігійної, моральної та корпоративної відповідальності. Остання форма найбільш активно вивчається вітчизняними та закордонними науковцями, оскільки саме активна участь суб'єктів підприємницької діяльності в системі соціально-економічних відносин є невід'ємним складником функціонування національної економіки на засадах сталого розвитку.

Формування системи соціально відповідальних відносин на рівні національної економіки передбачає створення механізму взаємодії між державними інститутами, представниками бізнес-середовища та населенням. Кожен з учасників має взяти на себе чітко визначені зобов'язання, зумовлені його статусом та соціально-економічною природою. Так, на загальнодержавній та місцевій органи влади покладається комплекс зобов'язань щодо створення належної нормативно-правової бази для ефективного функціонування підприємницького середовища, а також функції контролю щодо рівня відповідності використання робочої сили, природних ресурсів (трудове та екологічне законодавство) та ін. Діяльність представників бізнесу має не тільки відповідати нормам чинного законодавства, а й сприяти поліпшенню соціального клімату на рівні конкретного населеного пункту, а також забезпечувати професійне зростання найманих працівників за умов комфортної життєдіяльності їх та їхніх родин (соціальна відповідальність бізнесу).

Як наслідок, сільське господарство є певною мірою способом життя, який формує специфічну ментальність та власну систему цінностей. Наявність тісних особистих та родинних зв'язків між мешканцями сільських територій об'єднує їх у єдиний цілісний організм із власними поглядами та потребами, додає цим відносинам певного консерватизму та повільності у сприйнятті революційних змін, а також сприяє створенню організаційних формувань, де власник майнових, трудових ресурсів, як і власник кінцевого результату, ототожнюються. Саме тому, на нашу думку, більш повно відбиває специфіку економічної діяльності цих суб'єктів господарювання термін «селянське господарство». Це поняття об'єднує мікроекономічну специфіку домогосподарств із селянським способом господарювання, який не є тотожним сільськогосподарському виробництву

Ознаками селянського господарства є:

- індивідуальна (сімейна) власність на засоби виробництва та вироблений продукт;
- мінімальне використання найманої праці;
- дрібнотоварний характер виробництва;
- переважне використання власних засобів виробництва;
- трудоспоживчий баланс як мотиваційна основа господарської діяльності.

Селянські господарства використовують переважно працю членів родини і власні земельні площі. Тому, на відміну від підприємницьких структур, у цих господарств уникають застосування небезпеч-

них для здоров'я людини технологічних прийомів. Водночас від особистих селянських господарств та сільських домогосподарств ця категорія виробників відрізняється товарним характером виробництва, можливістю діяльності у містах, а також дотриманням положень теорії трудоспоживчого балансу як такої, що визначає спосіб використання ресурсного потенціалу. Земля в селянських господарствах використовується засобом виробництва, з яким селянин працює основний період робочого часу.

Унікальність селянських господарств у цьому аспекті зумовлюється їхньою подвійною природою, оскільки вони є родиною, що мешкає здебільшого у сільській місцевості та інтегрована у відповідні соціально-економічні процеси. Водночас економічною базою функціонування селянського господарства є ефективна виробнича діяльність в аграрній сфері, яка забезпечує прийнятний для членів-власників господарства рівень задоволення матеріальних та духовних потреб. Таким чином, ми бачимо, що об'єкт дослідження поєднує в собі дві моделі соціально відповідальної економіки. Унікальний статус селянських господарств зумовлює необхідність залучення цього складника аграрного виробництва до участі у вирішенні як проблем розвитку галузі, так і питань, пов'язаних із забезпеченням процесу розбудови сільських територій.

На відміну від звичайного суб'єкта підприємництва, діяльність селянського господарства (особливо особистих селянських господарств) визначається впливом неправових складників, серед яких важливе місце займає моральна соціальна відповідальність (рис. 1)

Наявність сприятливого сімейного клімату, адекватного сприйняття усіма членами родини загального вектора діяльності, а також необхідності власної особистої участі є обов'язковими умовами функціонування селянського господарства як споживчого, так і товарного типів. Ще одним важливим фактором, який значною мірою визначає характер формування моральної соціальної відповідальності цього сегмента аграрного виробництва, є особливості взаємовідносин у межах сільської общини, ступінь інтеграції селянського господарства та його членів у систему соціально-економічних відносин на рівні населеного пункту. Ефективну діяльність селянського господарства (як споживчого, так і товарного типів) неможливо здійснювати в умовах соціального вакууму, ігноруючи діючі правила між особистих стосунків.

Важливим напрямом розвитку селянських господарств на засадах соціальної відповідальності є формування системи соціального партнерства за участю сільських громад, представників товарного та дрібнотоварного сегментів аграрного виробництва, а також органів державної та місцевої влади. Прийняття положень декларації соціального партнерства дозволить чітко зафіксувати перелік взаємних зобов'язань та сприятиме поліпшенню співпраці держави та аграріїв.

У цьому аспекті набуває особливого значення вирішення проблеми їхньої статусної невизначеності, оскільки досі у нормативно-правовій та статистичній площинах селянські господарства розглядаються з різних позицій, що відображає відсутність реального намагання державних інституцій перевести дрібнотоварний сектор аграрного виробництва із статусу об'єкта різних заходів реформування на статус активного суб'єкта соціально-економічних процесів, пов'язаних із використанням земель сільськогосподарського призначення.

Слід зазначити, що натепер не існує реально функціонуючої загальнонаціональної системи заходів, метою яких має бути створення умов для стимулювання соціально відповідальної поведінки державних інститутів, бізнес-структур та населення. Останнім програмним документом, що визначав принципи та орієнтири функціонування національної економіки на засадах соціальної відповідальності, був Проект «Концепції національної стратегії соціальної відповідальності бізнесу в Україні», який передбачав здійснення відповідних заходів у період 2010–2015 рр. І хоча практична її реалізація була унеможливлена комплексом об'єктивних і суб'єктивних причин, сам факт існування цього документа свідчить про намагання владних інститутів трансформувати систему національних соціально-економічних відносин відповідно до світових трендів, а зміст Концепції може бути предметом аналізу. Найбільш важливим у цьому аспекті, на нашу думку, є такі складники:

1) мета. Створення підґрунтя (як комплексу норм, правил, окремих організаційних механізмів) та сприятливих умов для інтеграції СВБ у діяльність компаній задля сталого розвитку України, зростання суспільного добробуту;

2) основні завдання. Розвиток СВБ як фактора модернізації економіки, запровадження єдиних підходів до розуміння соціальної відповідальності бізнесу в Україні всіма групами зацікавлених осіб; розвиток системи нефінансового звітування, удосконалення системи державно-приватного партнерства, формування системи соціального і громадського діалогу, створення умов для соціальних гарантій, розвиток програм ресурсозбереження, розвиток процесів ділового удосконалення;

3) очікувані результати. У короткостроковій перспективі: розвиток системи корпоративних соціальних відносин формування механізмів соціального діалогу, розширення кращих практик соціально відповідального бізнесу, збільшення кількості нефінансових звітів, розроблення державних механізмів стимулювання системи соціальної відповідальності, інтеграція до європейської системи соціально відповідальних відносин. У довгостроковій перспективі: забезпечення сталого розвитку, розвиток соціальної відповідальності бізнесу в суспільстві, підвищення конкурентоспроможності національної економіки, прискорення інтеграції до європейського соціально-економічного простору, активізація інвестиційно-інноваційних процесів [4].

Основними недоліками цієї Концепції, на нашу думку, є такі.

1) відсутність реальних механізмів формування системи соціально відповідальних відносин між бізнесом, державою та населенням (трипатризм);

2) відсутність належної адаптації Концепції до сучасних умов функціонування національної еконо-

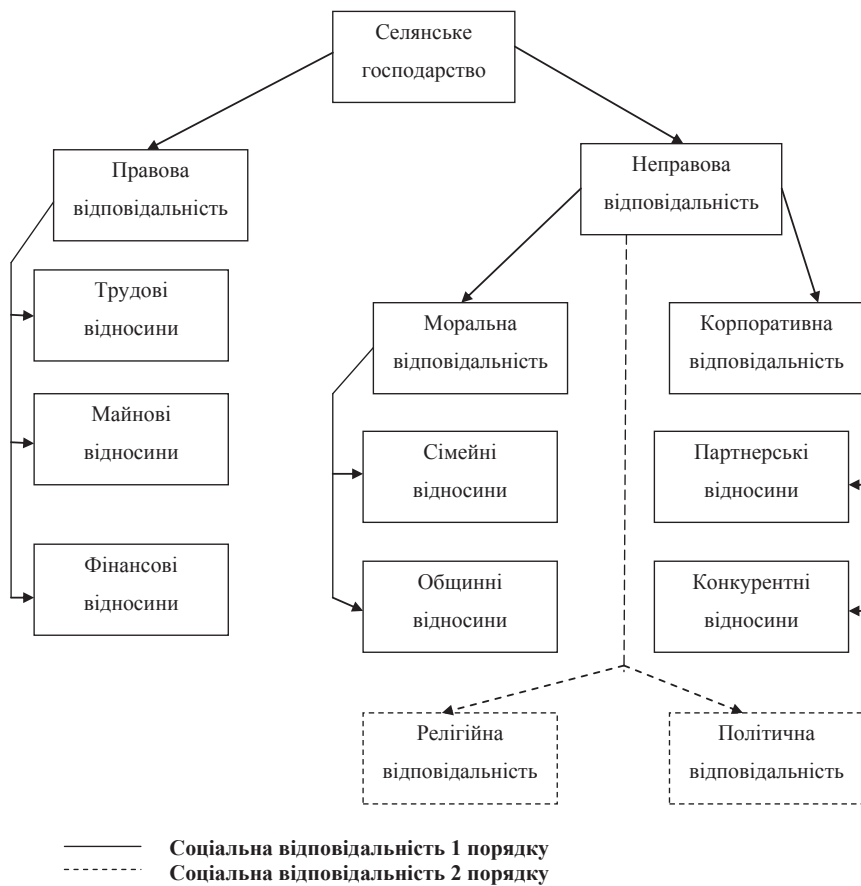


Рис 1. Реалізація механізмів соціальної відповідальності в селянських господарствах

Джерело: дослідження авторів

міки (галузева структура, тенденції та особливості розвитку окремих галузей тощо);

3) надмірний вплив зовнішнього глобалізаційного складника у характеристиці сучасної ситуації та визначенні пріоритетів подальшого розвитку;

4) недостатній розвиток інформаційно-інфраструктурного складника системи соціально відповідальних відносин, що стає на заваді практичної реалізації заходів із розбудови корпоративної соціальної відповідальності.

Беручи до уваги вказані недоліки, нами було розроблено проект Концепції розвитку селянських господарств України на період до 2025 року. У її основу закладається необхідність трансформації цього складника аграрного виробництва, створення умов для її інституціоналізації та перетворення у повноцінного учасника регіональних соціально-економічних відносин. Основні положення цієї Концепції окреслюють генеральні напрями діяльності та визначають прогнозовані результати від реалізації системи заходів, що відповідають кожному з них (табл. 1).

Запропоновані заходи базуються на використанні наявного ресурсного потенціалу, розглядаючи представників місцевих бізнес-структур основою розвитку сільських територій. Важливою проблемою, яка стає на заваді активного запровадження методів соціально відповідального ведення бізнесу є низький рівень інформованості щодо її сутності та форм як серед підприємницької спільноти, так і серед голів сільських громад. Водночас за умов надання належної інформаційної підтримки, що може проводитися

Таблиця 1

**Основні положення проекту Концепції розвитку селянських господарств
на засадах соціальної відповідальності**

Завдання	Механізми реалізації	Очікувані результати
Розвиток системи соціально відповідальних відносин як фактора інституціоналізації селянських господарств	Загальнодержавні та регіональні просвітницькі заходи з метою надання інформації представникам підприємницької спільноти та сільських громад щодо сутності, напрямів та вигід соціально відповідального ведення діяльності.	Набуття селянськими господарствами споживчого та товарного типів статусу регіонального соціально-економічного інституту.
Формування постійно діючої системи соціального партнерства на рівні сільських територій	Сприяння обміну досвідом та позитивними практиками серед представників підприємницької спільноти та сільських громад, активізація практики оформлення відносин між представниками бізнесу та громадськості на засадах соціального партнерства.	Формування взаємовідносин між представниками бізнес-структур та сільських громад на базі декларації соціального партнерства
Розвиток ресурсозберігаючих та екологічно спрямованих технологій у виробничій та господарській діяльності юридичних та фізичних осіб у системі сільських територій	Забезпечення стимулювання використання природо-та ресурсозберігаючих технологій у виробничій та господарській діяльності.	Підвищення рівня екологічної безпеки в системі сільських територій.
Підвищення рівня соціальних стандартів для мешканців сільських населених пунктів	Розвиток об'єктів соціальної інфраструктури, підвищення рівня інформаційного забезпечення сільських територій.	Зростання рівня добробуту сільського населення, зупинення процесів депопуляції в системі сільських територій.
Інтеграція селянських господарств у систему соціально-економічних відносин на рівні регіону	Забезпечення участі місцевих представників аграрного підприємництва у формуванні бюджетів сільських громад, стимулювання процесу розвитку сімейних фермерських господарств.	Збільшення кількості селянських господарств, які мають статус суб'єкта підприємницької діяльності, активізація міжгосподарської співпраці на засадах споживчої кооперації.

Джерело: дослідження авторів

на базі регіональних науково-навчальних центрів у формі безкоштовних бізнес-семінарів та семінарів-тренінгів, на нашу думку, формування взаємовигідних відносин у межах «трипатризму» є цілком реальним.

Висновки з проведеного дослідження. Установлено, що за сучасних умов селянські господарства є важливим складником аграрного виробництва, а також значним селюформуючим та селюотворюючим фактором. Наголошується на необхідності формування соціально відповідальної моделі національної економіки за участю представників цієї групи аграріїв. Зазначається, що залучення селянських господарств до вирішення економічних та соціальних проблем у розвитку галузі та сільських територій передбачає вирішення питання невідомості інституційного та правового статусу. На основі аналізу положень Концепції національної стратегії соціальної відповідальності бізнесу в Україні було розроблено Концепцію розвитку селянських господарств України на засадах соціальної відповідальності.

БІБЛІОГРАФІЧНИЙ СПИСОК:

- Дієсперов В. Тенденції розвитку сільських домогосподарств. Економіка АПК. 2015. № 5. С. 70–79.
- Ігнатенко М. Соціальна відповідальність бізнесових структур у діяльності харчових підприємств. Економіка АПК. 2015. № 3. С. 65.
- Ігнатенко М. Теоретичні засади та практичні напрями формування корпоративної соціальної відповідальності аграрних і харчових підприємств. Економіка АПК. 2015. № 1 С. 78.
- Концепція Національної стратегії соціальної відповідальності бізнесу в Україні (проект). URL <http://svb.ua/publications/kontseptsiya-natsionalnoi-strategii-sotsialnoi-vidpovidalnosti-biznesu>
- Кужель В. Маркетинг у підвищенні соціальної відповідальності аграрних підприємств. Економіка АПК. 2015. № 4. С. 41.
- Мармуль Л. Методичні підходи до розвитку сільських територій на засадах децентралізації. Економіка АПК. 2016. № 7. С. 80.
- Соціальна відповідальність: теорія і практика розвитку: монографія / А. Колот, О. Грішнова та ін. Київ: КНЕУ, 2012. 501 с.
- Чаянов А. Крестьянское хозяйство: Избранные труды / редкол. сер.: Л. Абалкин (пред.) и др. Москва: Экономика, 1989. 492 с.
- Ярова В. Соціальна відповідальність у вирішенні проблем сучасного землекористування. Економіка АПК. 2013. № 1. С. 83.