

DOI: 10.32999/ksu2307-8030/2019-33-6

УДК 338.48 (477)

Передерко В.П.

*кандидат історичних наук, доцент кафедри туризму
Івано-Франківського національного технічного університету нафти і газу*

АНАЛІЗ ПОТОКІВ ВНУТРІШНЬОГО ТУРИЗМУ В ІВАНО-ФРАНКІВСЬКІЙ ОБЛАСТІ У 2017 Р. ЗА ДАНИМИ МОБІЛЬНОГО ЗВ'ЯЗКУ

У статті проаналізовано короткотермінові міжрегіональні переміщення (міграції) населення України у контексті вивчення внутрішніх туристських потоків Прикарпаття у розрізі адміністративно-територіальних одиниць (локальних дестинацій) Івано-Франківської області на основі моніторингу міжрегіональної мобільності абонентів оператора зв'язку. Визначено локальні дестинації регіону з найбільшими кількісними показниками мобільності. Досліджено сезонність переміщень (міграцій) і тривалість перебування у локальних дестинаціях, які є лідерами потоків. Моніторинг міжрегіональної мобільності населення є інноваційним підходом до обліку туристів в Івано-Франківській області, визначення географії відвідуваності Прикарпаття.

Ключові слова: внутрішній туризм, статистика, мобільність, локальна дестинація, Івано-Франківська область.

Передерко В.П. АНАЛИЗ ПОТОКОВ ВНУТРЕННЕГО ТУРИЗМА В ИВАНО-ФРАНКОВСКОЙ ОБЛАСТИ В 2017 Г. ПО ДАННЫМ МОБИЛЬНОЙ СВЯЗИ

В статье проанализированы краткосрочные межрегиональные перемещения (миграции) населения Украины в контексте изучения внутренних туристских потоков Прикарпатья в разрезе административно-территориальных единиц (локальных дестинаций) Ивано-Франковской области на основе мониторинга межрегиональной мобильности абонентов оператора связи. Определены локальные дестинации региона с крупнейшими количественными показателями мобильности. Исследована сезонность перемещений (миграций) и длительность пребывания в локальных дестинациях, которые являются лидерами потоков. Мониторинг межрегиональной мобильности населения является инновационным подходом к учету туристов в Ивано-Франковской области, определению географии посещаемости Прикарпатья.

Ключевые слова: внутренний туризм, статистика, мобильность, локальная дестинация, Ивано-Франковская область.

Perederko Vitaliy. DOMESTIC TOURISM FLOWS OF IVANO-FRANKIVSK REGION ANALYSIS BASED ON MOBILE COMMUNICATION DATA IN 2017

The World Tourism Organization considers the expediency of using unofficial data sources for the collection and processing of statistical information, in particular, it include mobile operators data, website and social networks statistics, etc. Since 2017, the Department for International Cooperation, European Integration, Tourism and Investments of Ivano-Frankivsk Regional State Administration, together with the Ukrainian communication company "Kyivstar", actively cooperates in movements (migrations) flows accounting field based on monitoring of interregional mobility of the communication operator subscribers. The article is devoted to the domestic tourism flows in terms of administrative districts (local destinations) of Ivano-Frankivsk region analyzes based on monitoring of interregional mobility of the communication operator subscribers. The seasonality of the movements (migrations) and the duration of staying have been investigated, taking into account local destinations that are the mobile subscribers flows leaders. Official statistics cannot reflect the true picture of domestic tourism flows entering the Precarpathian region because of the imperfection of the methodology for calculating. The article methodology consists on innovative approach of domestic tourism flows analyzes and quantitative measuring based on monitoring of interregional mobility of communication operator subscribers. Mobility monitoring is limited; first, by the fact that it does not contain information about the purpose of short-term subscriber's staying in a certain territory, therefore we cannot all of them count as excursionists or tourists without exception. However, the application of the innovative approach of domestic tourism flows analyzes and quantitative measuring based on monitoring of interregional mobility of communication operator subscribers is a promising direction for further researches.

Keywords: domestic tourism, statistics, mobility, local destination, Ivano-Frankivsk region.

Постановка проблеми. Важливу роль для оцінки внеску туризму в економіку держави відіграє облік туристських потоків. Сьогодні необхідні обґрунтовані статистичні заміри з метою визначення стратегічних напрямів розвитку туристичної та супутньої інфраструктури, організації маркетингових заходів для просування туристичного продукту на внутрішньому і зовнішньому ринках. Всесвітня туристична організація розглядає доцільність використання неофіційних джерел даних для збору й обробки статистичної інформації, зокрема до них належать дані операторів мобільного зв'язку, статистика сайтів і соціальних мереж тощо.

Аналіз останніх досліджень і публікацій. Різні аспекти міжнародного і внутрішнього туризму є предметом досліджень таких науковців, як І. Ангелко, Т. Грачевська, А. Парфіненко. Питання просторової мобільності населення вивчають О. Грішнова, М. Долішній, Е. Лібанова, О. Малиновська, О. Шаблій та ін. Аналізом специфіки просторової мобільності через призми міграцій і туризму займається М. Біль.

Незважаючи на велику кількість наукових публікацій із питань удосконалення в Україні методики і методології статистичного обліку у сфері туризму, досліджень різних аспектів просторової мобільності населення, міграцій як одного з напрямів реалізації високого рівня мобільності, використання в туризмі даних переміщень абонентів мереж мобільного зв'язку є сьогодні малодослідженою темою. На нашу думку, рівень розгляду та вирішення у дослідженнях теоретичних і емпіричних завдань, пов'язаних із методологією комплексного аналізу інформації таких переміщень (міграцій), є недостатнім. Насамперед, це пов'язано з тим, що використання у сфері туризму неофіційних джерел статистичного обліку, зокрема даних мобільних операторів, розпочалося в Україні у 2016 р. Отже, територіальна (просторова) туристична мобільність заслуговує на більшу увагу та може входити до пріоритетних об'єктів наукових досліджень учених у галузях економіки і статистики.

Мета дослідження – дати приблизну оцінку внутрішнім туристським потокам у розрізі адміністративно-територіальних одиниць Івано-Франківської області через застосування інноваційного підходу до статистичного обліку на основі аналізу даних переміщень (міграцій) абонентів мережі мобільного зв'язку.

Виклад матеріалу дослідження та його основні результати. З 2017 р. управління міжнародного співробітництва, євроінтеграції, туризму та інвестицій Івано-Франківської облдержадміністрації спільно з компанією «Київстар» активно співпрацює у сфері

моніторингу переміщень (міграцій) громадян в Івано-Франківську область на основі даних про рух абонентів оператора зв'язку. Цей проект став першим вагогим результатом застосування в регіоні інноваційного підходу до обліку внутрішніх та в'їзних туристських потоків, визначення географії відвідуваності Прикарпаття.

Для вибірки у поточному дослідженні були проаналізовані: кількість унікальних абонентів, які приїжджали протягом 2017 р. в Івано-Франківську область у розрізі адміністративно-територіальних одиниць, із зазначенням регіону прибуття (область чи обласний центр України переважного місцезнаходження абонентів «Київстар»); тривалість перебування абонентів на території Івано-Франківської області: 1, 2-3, 4-7 дні. Інформація отримана у помісячному розподілі для аналізу сезонності.

Отже, за даними моніторингу мобільності, отриманими від компанії «Київстар», у 2017 р. на Прикарпатті у всіх районах та містах обласного значення було зафіксовано 10.7 млн абонентів з 23 областей України, з них – 4.3 млн короткотермінових відвідувачів (у т.ч. туристів) та 6.4 млн одноденних відвідувачів (у т.ч. екскурсантів) [1], (рис. 1).

Звертаємо увагу, що ці цифри не слід абсолютизувати з огляду на обрану нами специфіку вибірки приїзду/перебування/переміщення абонентів у розрізі адміністративно-територіальних одиниць Івано-Франківщини. Власне така вибірка зумовила фактор похибки, пов'язаний із т.зв. повторювальною фіксацією абонентів у кількох локаціях перебування (тобто районах/містах) одночасно. Запит був цілеспрямовано сформований для того, щоб з'ясувати не кількісні показники відвідуваності Прикарпаття (див. першу частину дослідження [2]), а територіальний розподіл потоків у межах області (усвідомлюємо, що в отриманих для аналізу даних присутні транзитери, на що звернемо увагу далі).

Влітку в області побувало 1.3 млн абонентів, найбільш відвідуваний місяць – серпень (524 762 особи), взимку – 1.1 млн абонентів, найбільш відвідуваний місяць – грудень (394 704 особи) [1], сезонність мобільності і розріз тривалості перебування в цілому має такий вигляд (рис. 2).

Найвідвідуванішими районами Івано-Франківської області з тривалістю перебування від 2-ох до 7-ми днів упродовж 2017 року стали: Тисменицький (з територією Івано-Франківської міської ради), Надвірнянський (з територією Яремчанської міської ради), Рогатинський, Снятинський та Галицький (з територією Бурштинської міської ради) райони (рис. 3).

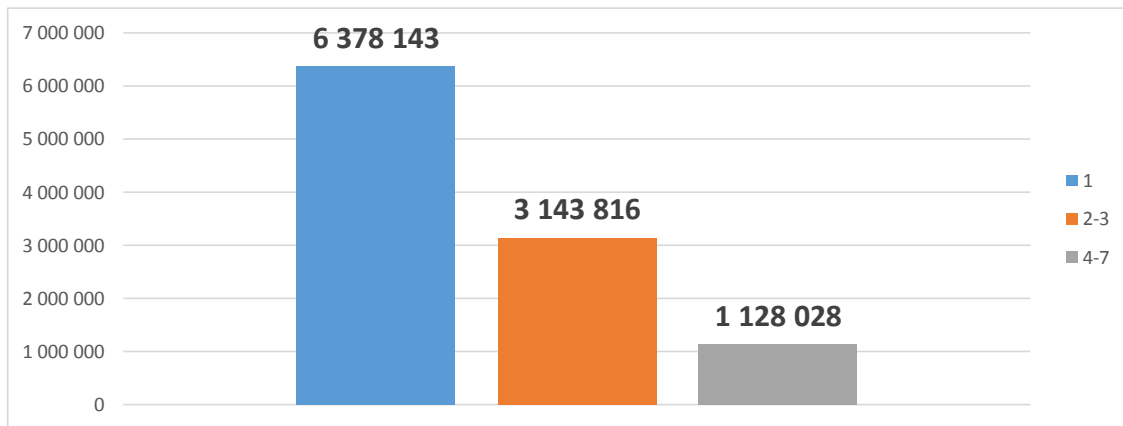


Рис. 1. Тривалість перебування абонентів в Івано-Франківській області, 2017 (тис. ос.)

Джерело: авторська розробка на основі [1]

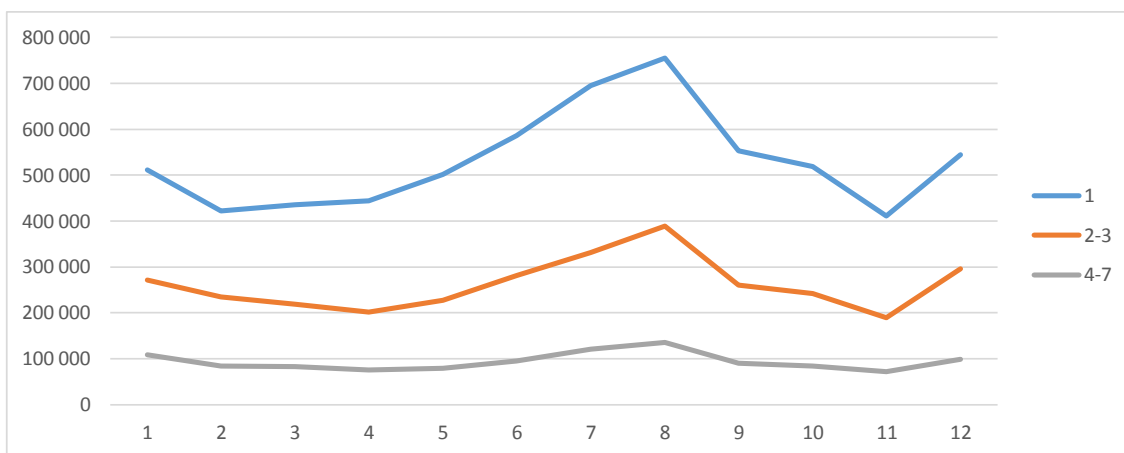


Рис. 2. Сезонність відвідуваності Івано-Франківської області, 2017

Джерело: авторська розробка на основі [1]

Для Тисменицького і Надвірнянського районів чітко простежується сезонність. На рис. 4 можна простежити, як кількісні показники мобільності зростають у груднево-січневі та червнево-серпневий періоди (рис. 4).

Присутність серед лідерів за відвідуваністю Івано-Франківської області Рогатинського і Снятинського районів стала непрогнозованим результатом, що поставило під сумнів коректність методики обліку відвідувачів дестинацій за допомогою мобільного зв'язку. Але, як виявилось, і ці дані мають логіку, яка полягає у тому, що Рогатин (як і Галич з Бурштином) та Снятин є найбільшими логістичними вузлами на Прикарпатті, які акумулюють як автомобільні, так і залізничні транзитні потоки. Через Рогатин проходить не тільки національний автомобільний шлях Н 09, це містечко накопичує також транзитний потік залізницею через маршрут Тернопіль – Ходорів (ось тому, на нашу думку, такий високий показник відвідуваності цієї території).

Через Снятин проходить національний автошлях Н 10, це також залізнична станція, де зупиняються приміські дизель-потяги Чернівці-Коломия, більшість регіональних пасажирських потягів та деякі швидкі. Місто має сполучення зі Львовом, Ковелем, Одесою тощо (рис. 5).

Саме на цих територіях, на відміну від інших локальних дестинацій Івано-Франківської області,

простежується значний рівень транзитності, чітко спостережуваним є високий показник одноденного перебування абонентів без ночівель (рис. 6, 7). Крім того, Рогатинщині і Снятинщині притаманні обласні (регіональні) міждержавні маятникові переміщення, як наслідок мобільність мешканців міжрегіонального прикордоння спотворює дані відвідуваності цих локальних дестинацій і області в цілому з метою туризму. Це припущення можна перевірити, отримавши інформацію про рух населення у таких зонах, що стане предметом нашого аналізу у наступній частині дослідження.

Вичленити туристичні потоки у такому випадку досить проблематично, але, принаймні, ми маємо достатні підстави для тлумачень очевидно завищених показників відвідуваності/перебування (з ночівлею) у межах цих локальних дестинацій.

Якщо ми відсортуємо дані моніторингу мобільності у розрізі міст обласного значення і районів, то отримаємо наступний результат (рис. 8).

Рисунок 8 у поєднанні з попередніми ілюструє, що левова частка абонентів з інших областей України у межах Тисменицького району перебувала власне у м. Івано-Франківську, а гості Надвірнянського району приблизно порівну розподілились між м. Яремче та іншими населеними пунктами цієї рекреаційної

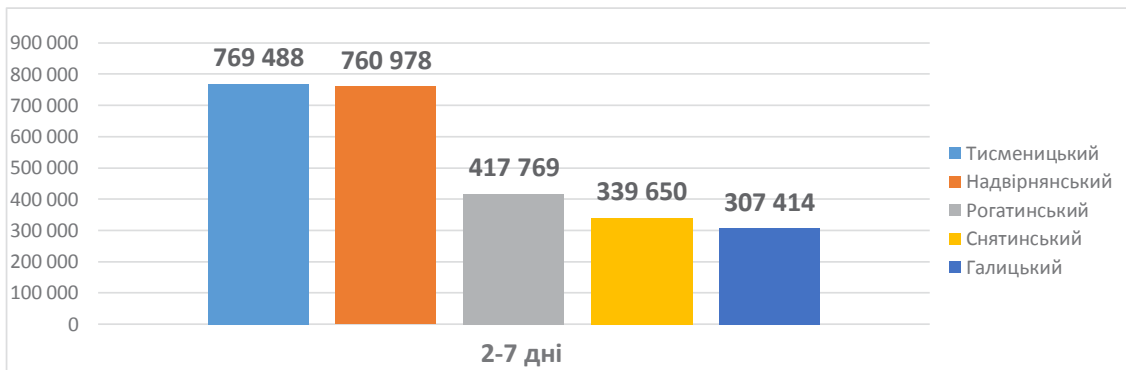


Рис. 3. Райони-лідери перебування в Івано-Франківській області, 2017 (тис. осіб)

Джерело: авторська розробка на основі [1]

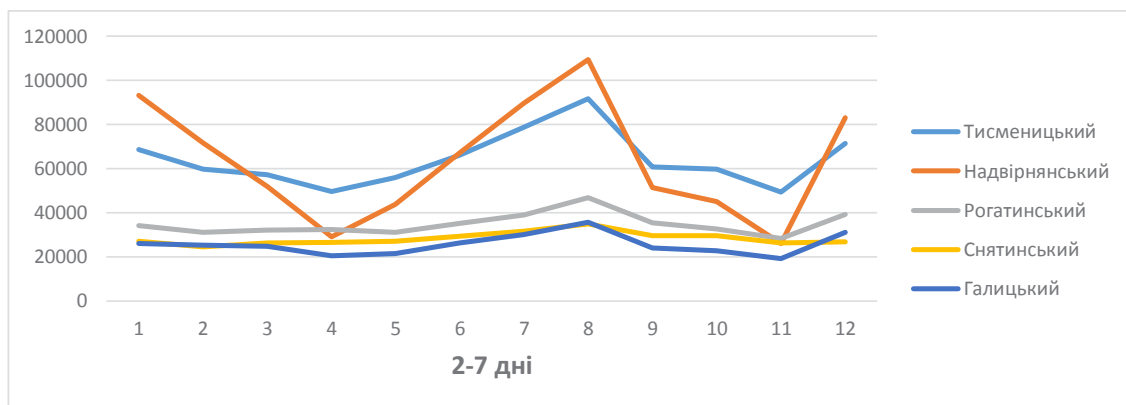


Рис. 4. Сезонність короткострокового перебування в Івано-Франківській області (райони-лідери), 2017

Джерело: авторська розробка на основі [1]



Рис. 5. Карта залізничних шляхів України

Джерело: <http://welcomeua.com/ru/atlas/railway>

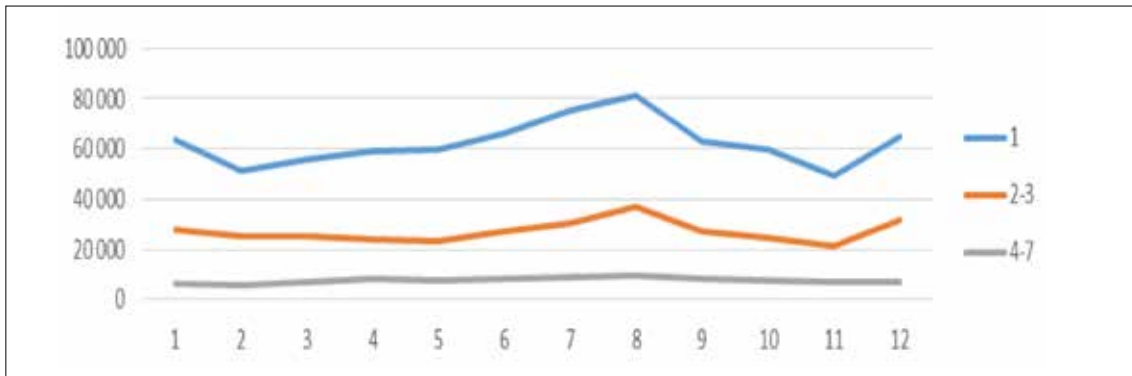


Рис. 6. Сезонність і тривалість потоків у Рогатинському районі, 2017

Джерело: авторська розробка на основі [1]

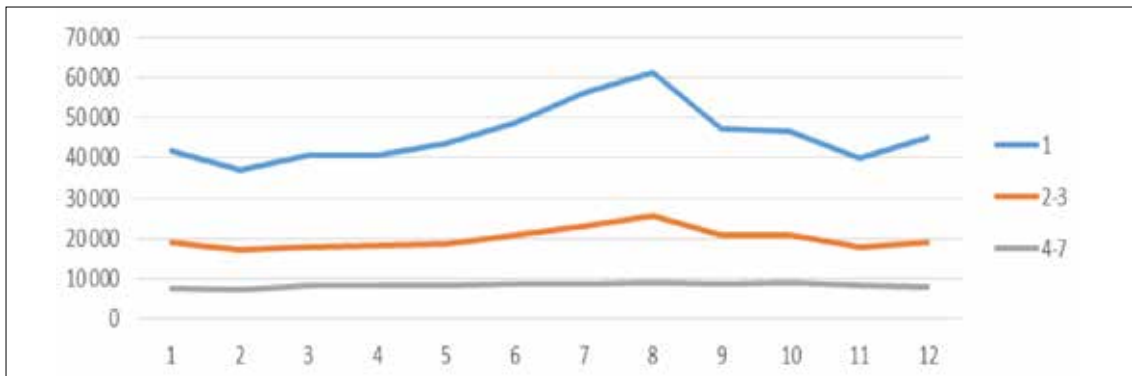


Рис. 7. Сезонність і тривалість потоків у Снятинському районі, 2017

Джерело: авторська розробка на основі [1]

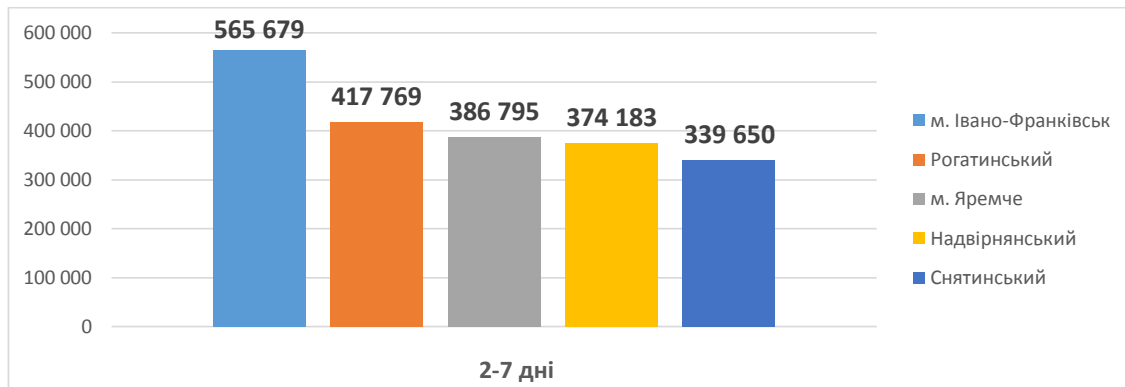


Рис. 8. Райони (міста) – лідери перебування в Івано-Франківській області, 2017 (тис. осіб)

Джерело: авторська розробка на основі [1]

агломерації (зазначимо, що, власне, у м. Надвірній перебувало протягом року 137 418 осіб) [1].

Що стосується Рогатинського і Снятинського районів, то їхня гостьова ємність на тлі таких районів як Косівський, Коломийський і Верховинський (рис. 9) викликає наразі низку невирішених питань.

Наприклад, постає питання, де на теренах Рогатинщини і Снятинщини ночували представники інших областей України, зважаючи на слабо розвинену готельну інфраструктуру у цих районах? Однозначно, що це не туристи, оскільки туристичний

збір становить відповідно 2.9 і 1.6 тис. гривень [3], але транзитними гостями області їх назвати теж не зовсім правильно, оскільки ці абоненти у будь-якому випадку ночували у межах цих дестинацій. Звичайно, що ці цифри перебування, а, отже, і ночівель, є відносними, оскільки, як ми вже зауважували, існує фактор похибки, пов'язаний із т.зв. повторювальною фіксацією абонентів.

Якщо ми візьмемо до уваги вибірку тривалості перебування 4-7 дні, при якій ймовірність чисельності туристів у межах потоку зростає, то отримаємо такий результат (рис. 10). Дані ілюструють відсут-

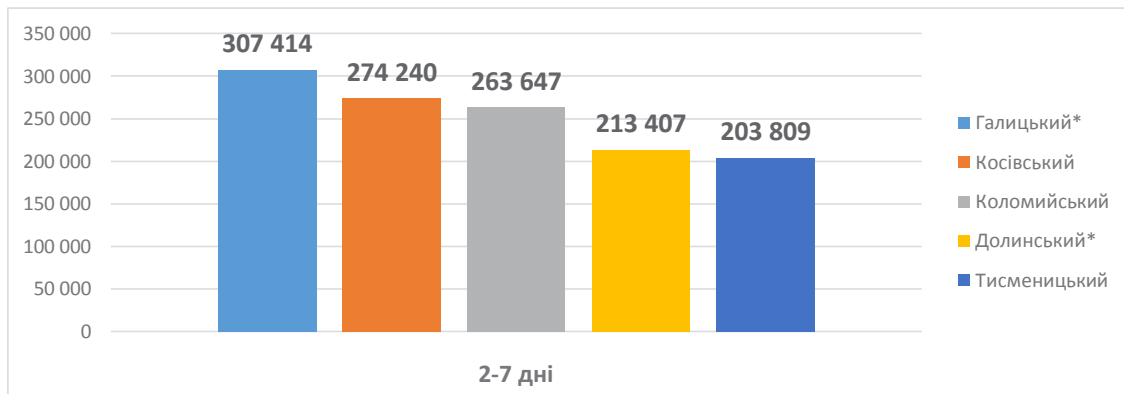


Рис. 9. Райони (міста) – лідери перебування в Івано-Франківській області, 2017 (тис. осіб)

* Дані для Галицького району обліковані з територією Бурштинської міської ради, для Долинського району – з територією Болахівської міської ради

Джерело: авторська розробка на основі [1]

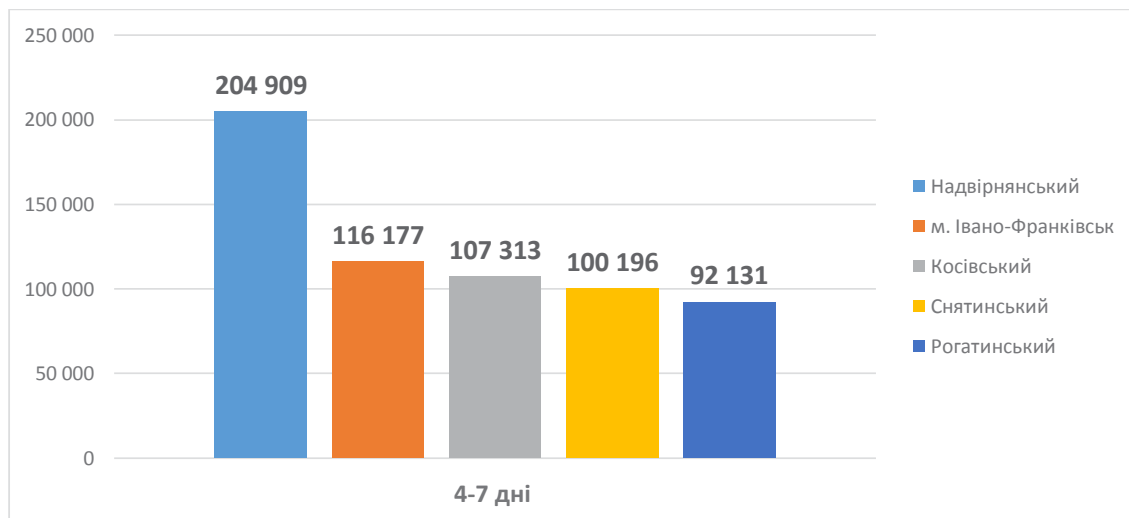


Рис. 10. Райони (міста) – лідери перебування в Івано-Франківській області, 2017 (тис. осіб)

Джерело: авторська розробка на основі [1]

ність туристів у Галицькому районі, а Снятинський і Рогатинський райони зберігають велику частку потоку. Причому 62.9% гостей Снятинщини ночували у м. Снятині, натомість тільки 34.6% гостей Рогатинщини – у м. Рогатині [1].

Тут важливо відзначити, що тільки 6.5% гостей Надвірнянського району і Яремчанської міської ради (без м. Яремче) ночували у м. Надвірній, а власне у м. Яремче, яке зайняло шосте місце у цій вибірці – 76 684 особи [1], (рис. 11).

19.8% гостей Косівщини перебувало у м. Косові, 25.1% гостей Верховинщини – у с-щі Верховина, 30.2% гостей Городенківщини – у м. Городенка [1].

Одноденні відвідувачі Івано-Франківської області. Упродовж 2017 року на Прикарпатті з перебуванням до 1-го дня зафіксовано 6.4 млн абонентів з інших областей України (рис. 12). Ці цифри не відповідають попередньо наведеним нами даними про одноденних відвідувачів Прикарпаття [2] з тієї причини, що у цьому випадку вибірка фіксація руху абонентів (а, отже, зарахування до сумарної кількості відвідувачів) у межах території області відбувалась по кілька разів, оскільки абоненти могли протягом доби

побувати відразу у кількох адміністративно-територіальних одиницях регіону. Що, насправді, з огляду на площу Івано-Франківщини в цілому, є прогнозованим.

Крім того, висока ймовірність того, що завищені показники мобільності абонентів зумовлені обласними (регіональними) міжадміністративними маятниковими переміщеннями, особливо це стосується Снятинського району, тісно пов'язаного з Чернівецькою областю, Рогатинського району – з Львівською і Тернопільською областями, Долинського району (включно з територією Болахівської міської ради) – з Львівською областю.

Рисунок 12 ілюструє не просто дані «в'їзної/транзитної» мобільності абонентів інших регіонів України, а, власне, найбільші транзитні коридори Івано-Франківської області. Тисменицький район у даному випадку включає м. Івано-Франківськ – обласний центр і найбільший транзитний осередок на Прикарпатті. Рогатинський і Галицький райони – це коридор, через який відбувається рух автомобільним шляхом Н 09 як в область, так і через неї зі сторони Львівщини. Снятинський і Коломийський райони – це коридор іншої автомобільної дороги національ-

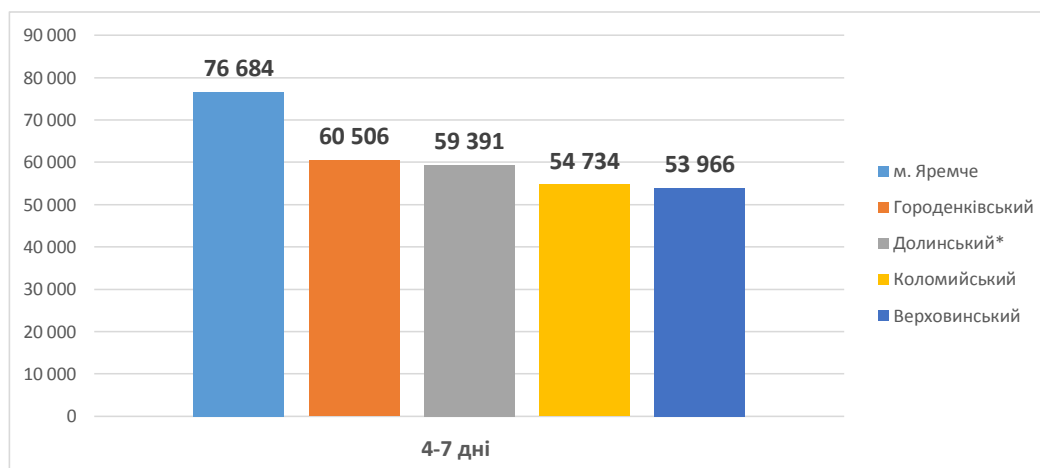


Рис. 11. Райони (міста) – лідери перебування в Івано-Франківській області, 2017 (тис. осіб)

* Дані для Долинського району обліковані з територією Болахівської міської ради.

Джерело: авторська розробка на основі [1]

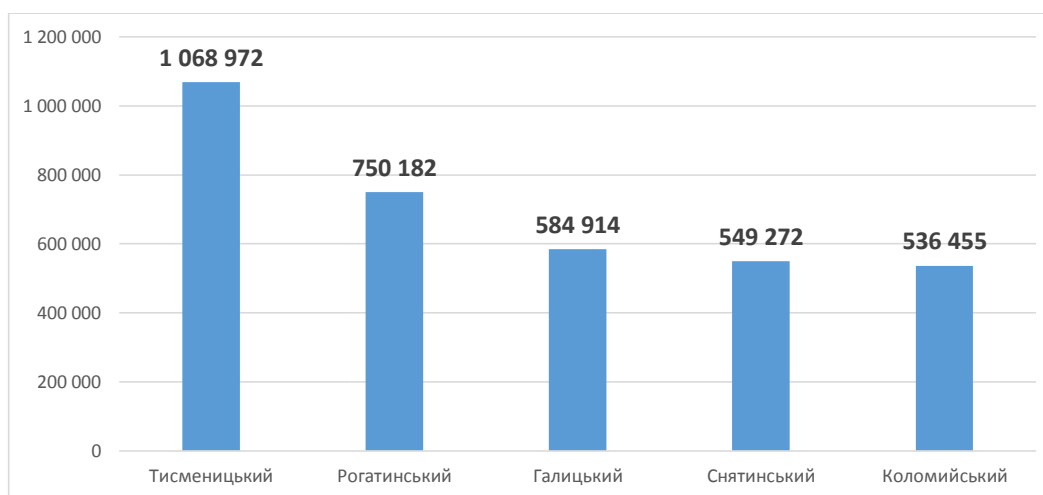


Рис. 12. Райони-лідери одноденного перебування в Івано-Франківській області, 2017 (тис. осіб)

Джерело: авторська розробка на основі [1]

ного значення Н 10, який починається у Стрию на Львівщині, проходить через Болахів, Долину, Калуш, Івано-Франківськ, Коломию, Снятин і веде на Чернівці, завершуючись на пропускному пункті Мамалига на кордоні з Республікою Молдова. Дані фіксують сезонність переміщення/перебування абонентів (рис. 13). Чітко спостережуваними є червнево-серпневий і груднево-січневий періоди. Це ілюструють цифри по всіх районах Івано-Франківської області (рис. 13-15).

Цей факт дає нам підстави припускати, що не лише транзитний потенціал території варто брати до уваги під час аналізу потоків на основі даних мобільності. Власне, йде мова про те, що, з точки зору туристично-рекреаційного потенціалу, Прикарпаття є регіоном-реципієнтом значної кількості відвідувачів, у т.ч. екскурсантів. У попередній статті ми зазначили, що кількість одноденних відвідувачів Івано-Франківщини з інших областей України, за виключенням АР Крим і окупованих районів Донецької і Луганської областей, становить 1.8 млн осіб [2]. Лівова їх частка є саме екскурсантами. Ще один

аргумент, який це підтверджує – показники офіційної статистики. Івано-Франківська область вже багато років є регіоном-лідером в Україні за кількістю екскурсантів, яким було надано послуги суб'єктами туристичної діяльності. У 2016 р. кількість обслужених екскурсантів становила 1 446 622 особи [4], у 2017 р. – 1 352 429 осіб [5]. Конкретизувати ці дані ми зможемо, застосувавши вивірені, науково обґрунтовані коригуючі коефіцієнти.

Короткотермінові відвідувачі Івано-Франківської області. Упродовж 2017 року на Прикарпатті з перебуванням 2-3 дні зафіксовано 3.1 млн абонентів з інших областей України [1]. Районами-лідерами потоків є Тисменицький (з територією Івано-Франківської міської ради), Надвірнянський (з територією Яремчанської міської ради), Рогатинський, Галицький (з територією Бурштинської міської ради), Снятинський райони [1], (рис. 16).

Дані сезонності і тривалості короткотермінового перебування на показниках районів-лідерів потоків демонструють картину, яка є свідченням транзитності окремих територій.

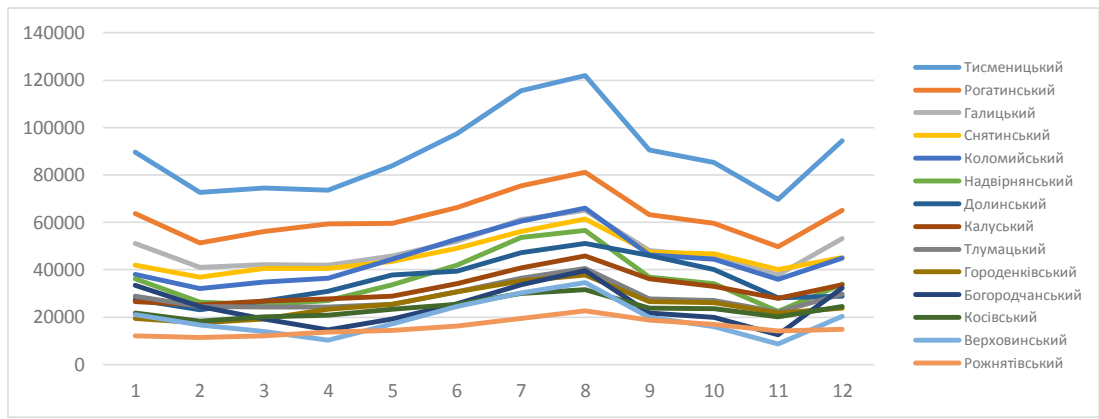


Рис. 13. Сезонність одноденного перебування в Івано-Франківській області, 2017

Джерело: авторська розробка на основі [1]

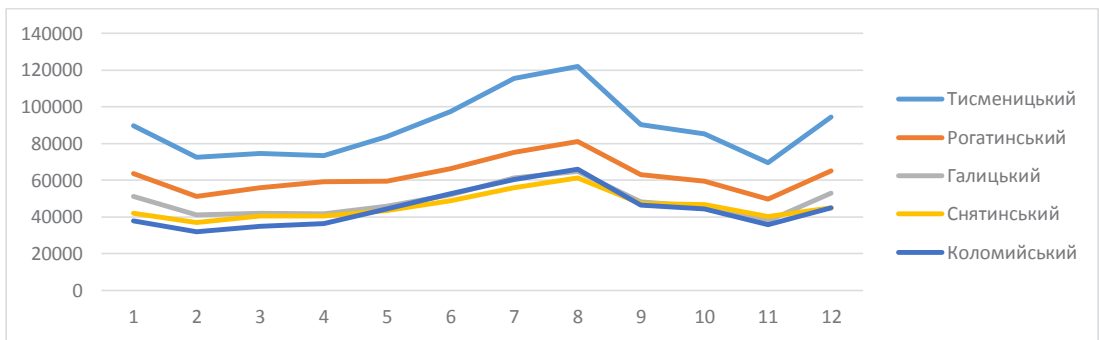


Рис. 14. Сезонність одноденного перебування в Івано-Франківській області (райони-лідери), 2017

Джерело: авторська розробка на основі [1]

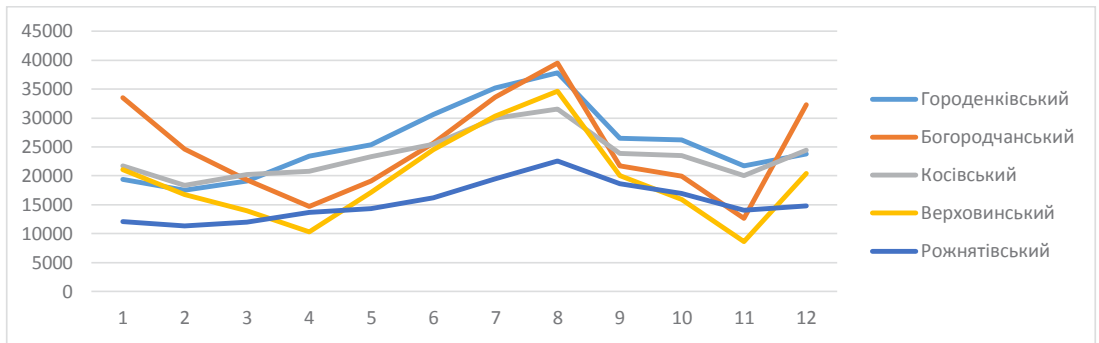


Рис. 15. Сезонність одноденного перебування в Івано-Франківській області (райони-аутсайтери), 2017

Джерело: авторська розробка на основі [1]

З-поміж DESTИНАЦІЙ короткотермінового перебування, як ми бачимо, до п'ятірки потрапляє Надвірнянський район, зокрема і Яремчанська міська рада, яка, по-перше, є туристичним регіоном Прикарпаття, а, по-друге, транзитною зоною, оскільки через неї проходить національний автошлях Н 09, де наша область є транзитним коридором переміщення з Львівщини на Закарпаття через Яблуницький перевал, у цьому випадку м. Яремче – автомобільний транзитний вузол, який веде до Мукачєвого. Це зауваження важливе, хоча і другорядне, тому що Ярем-

чанщина є регіоном-лідером за всіма туристичними показниками в області, а, отже, частка транзитних відвідувачів у сумарних показниках потоку на основі даних мобільності є невеликою.

Що стосується транзитності інших вищеназваних локальних DESTИНАЦІЙ, то там вона, на нашу думку, є переважаючою. Насамперед, це стосується Рогатинського, Галицького і Снятинського районів. На цих територіях практично відсутня туристична інфраструктура, низькі показники доходів і податкових надходжень від суб'єктів туристичної діяльності.

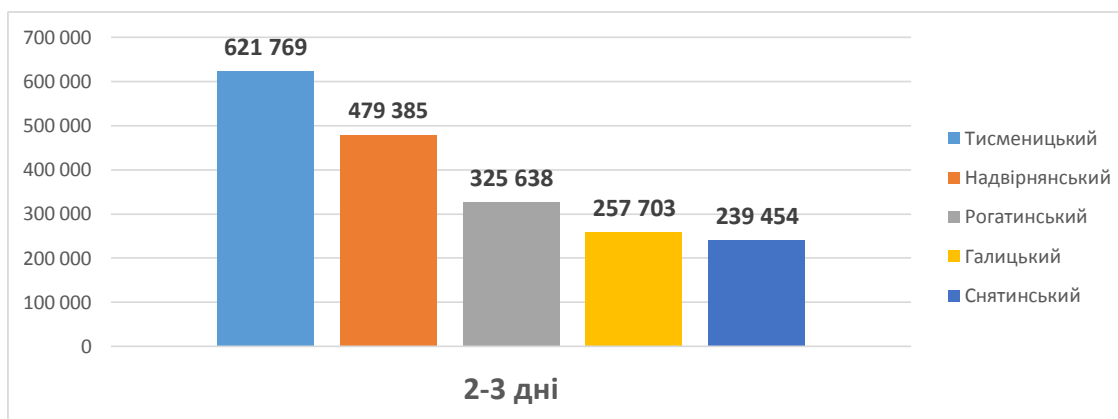


Рис. 16. Райони-лідери короткострокового перебування в Івано-Франківській області, 2017

Джерело: авторська розробка на основі [1]

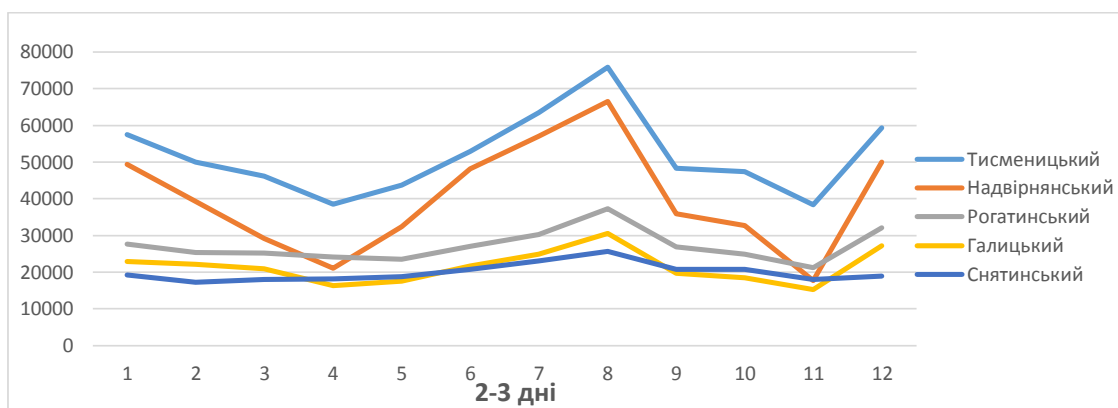


Рис. 17. Сезонність короткотермінового перебування в Івано-Франківській області (райони-лідери), 2017

Джерело: авторська розробка на основі [1]

З іншого боку, те, що абоненти інших регіонів України тут ночували свідчить про великий потенціал цих локацій, потенціал для розвитку готельно-ресторанної інфраструктури, формування центрів притягання туристів, насамперед, за умови створення нових цікавих інноваційних атракцій, проведення заходів фестивального (подієвого) туризму тощо.

Приклад Галицького району взагалі хрестоматійний. Маючи, на відміну від Рогатинщини та Снятинщини, багату історико-культурну спадщину, національний заповідник і національний природний парк, ця територія майже позбавлена туристів внаслідок відсутності закладів розміщення (і готелів, і сільських садиб). Понад 250 тисяч осіб протягом року принаймні один раз ночували у межах Галицького району, однак туристичний збір у 2017 р. склав 1.4 тис. грн., при тому, що Бурштинська міська рада отримала 1.5 тис. грн. [3]. Що перші, що другі надходження вкрай малі, але сам факт є показовим.

Тисменицький (тобто м. Івано-Франківськ) і Надвірнянський (тобто Яремчанська міська рада) райони мають виражену сезонність перебування, тобто можна припускати, що зафіксовані тут абоненти є туристами, а не особами, які перебували з іншою метою, чи проїздом. Натомість решта районів-лідерів мають лише невеликий приріст влітку (рис. 17).

Якщо взяти до уваги показники сезонності всіх інших районів області, то спостерігається переваження, насамперед, літнього перебування (рис. 18).

На Прикарпатті зафіксовано 1.1 млн абонентів з тривалістю перебування від 4-ох до 7-ми днів [1].

Зі зростанням тривалості короткотермінового перебування фактори туристичної привабливості Івано-Франківської області проявляються, на нашу думку, чіткіше. Навіть незважаючи на те, що у п'ятрці районів-лідерів і надалі перебувають Снятинський і Рогатинський райони, які, як ми вже зауважили, насамперед, є транзитними локальними дестинаціями.

Дані мобільності абонентів трійки районів-лідерів потоків – Надвірнянський (у т.ч. територія Яремчанської міської ради), Тисменицький (у т.ч. територія Івано-Франківської міської ради) і Косівський райони – корелюються з показниками надходжень туристичного збору (рис. 19-20).

Тому, на нашу думку, зафіксовані оператором мобільного зв'язку перебування (з ночівлею) осіб з інших регіонів України є перебуваннями, які можна відносити до туристичних. Показники Снятинського і Рогатинського районів виявились несподіваними. По 100 тис. осіб упродовж року ночували від однієї до 6 ночей на території цих районів. Постає питання, хто вони і де ночували? Володіючи інформацією про готельну інфраструктуру цих локальних дестинацій, відповідь буде однозначно не на користь ідентифі-

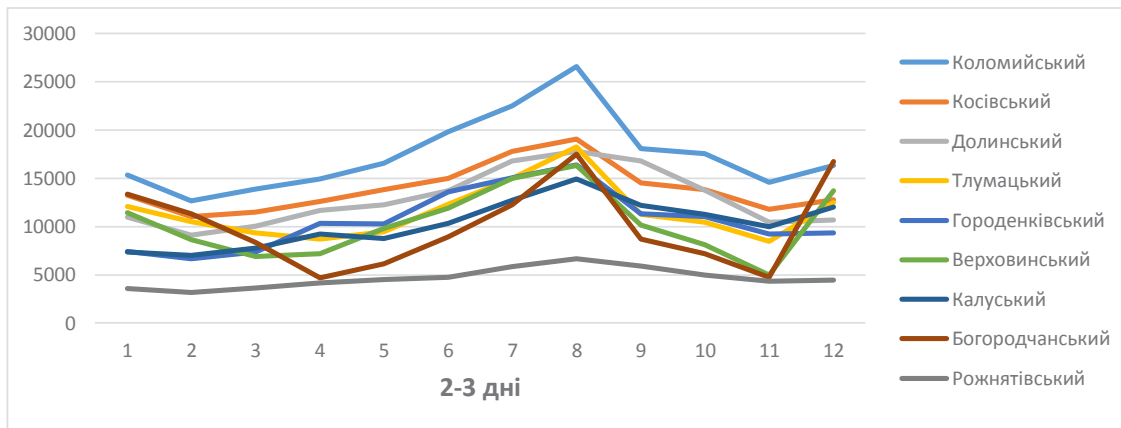


Рис. 18. Сезонність короткотермінового перебування в Івано-Франківській області, 2017
Джерело: авторська розробка на основі [1]

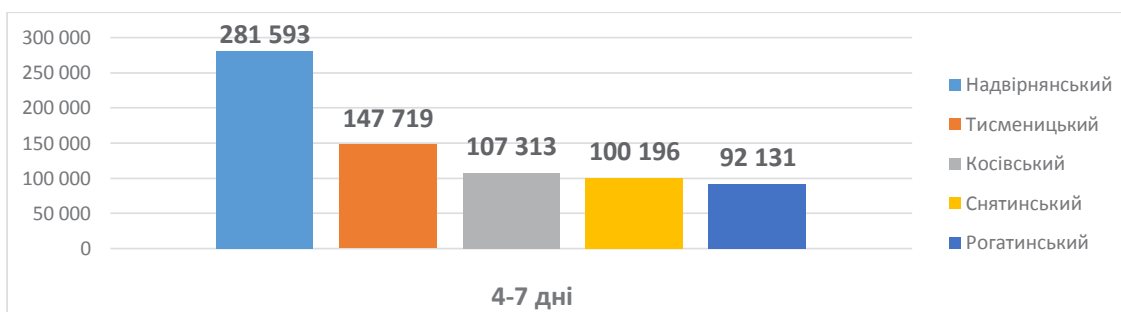


Рис. 19. Райони-лідери короткострокового перебування в Івано-Франківській області, 2017
Джерело: авторська розробка на основі [1]

каці цих осіб з туристами. Також варто наголосити на похибці «double counting», тобто похибці подвійного обрахунку, яка притаманна як системі моніторингу мобільності, так і, між іншим, офіційній статистиці сфери туризму. Тому цифри 100 тис. осіб є, насправді, завищеними і потребують уточнення (калібрування); втім, це стосується ревізії потоків для всіх адміністративних одиниць області – і «туристичних», і «нетуристичних».

Сезонність короткотермінового перебування з вибіркою 4-7 дні демонструє, що з туризмом варто пов'язувати ночівлі абонентів у Надвірнянському районі (тобто на Яремчанщині); менш очевидна, але присутня сезонність у Тисменицькому і Косівському районах (рис. 21).

Якщо візьмемо для аналізу наступних п'ять районів області, то також спостерігатимемо «туристичну» сезонність, особливо це стосується Верховинщини (рис. 22).

Висновки. Упродовж 2017 року на Прикарпатті з перебуванням до 1-го дня зафіксовано 6.4 млн абонентів з інших областей України. Ці цифри не відповідають попередньо наведеним даним про одноденних відвідувачів Івано-Франківщини з тієї причини, що у цьому випадку вибірка фіксація руху абонентів (а, отже, зарахування до сумарної кількості відвідувачів) у межах території області відбувалась по кілька разів, оскільки абоненти могли протягом доби побувати відразу у кількох адміністративно-територіальних одиницях регіону. Крім того, висока ймовірність того, що завищені показники мобільності зумовлені обласними (регі-

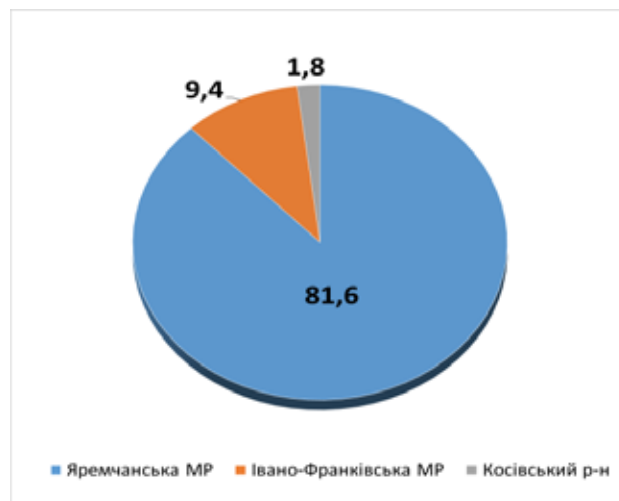


Рис. 20. Частка надходжень туристичного збору у 2017 р. у розрізі адміністративно-територіальних одиниць Івано-Франківської області, %

Джерело: авторська розробка на основі [3]

ональними) міжадміністративними маятниковими переміщеннями, особливо це стосується Снятинського району, тісно пов'язаного з Чернівецькою областю, Рогатинського району – з Львівською і Тернопільською областями, Долинського району (включно з територією Болехівської міської ради) – з Львівською областю.

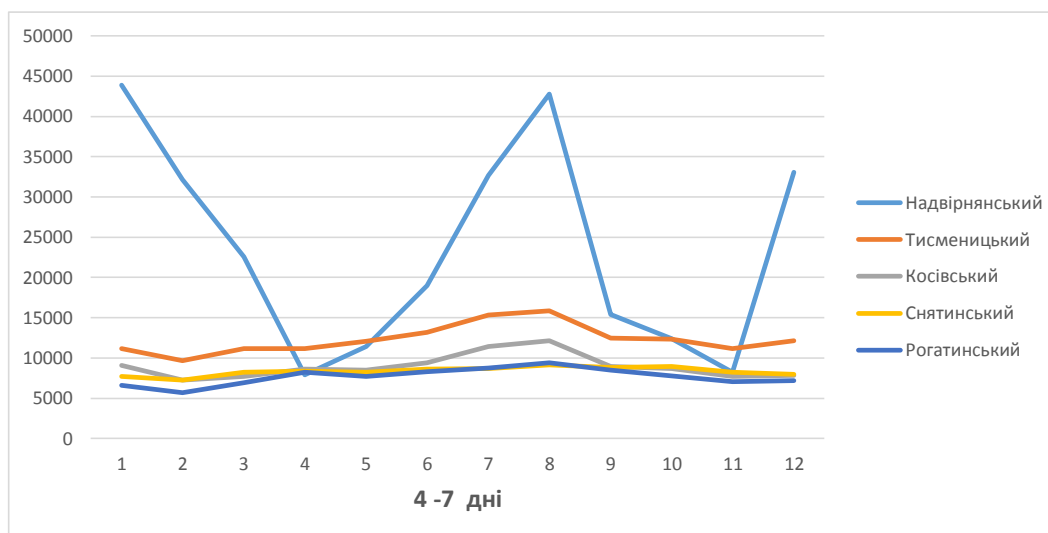


Рис. 21. Сезонність короткострокового перебування в Івано-Франківській області (райони-лідери), 2017

Джерело: авторська розробка на основі [1]

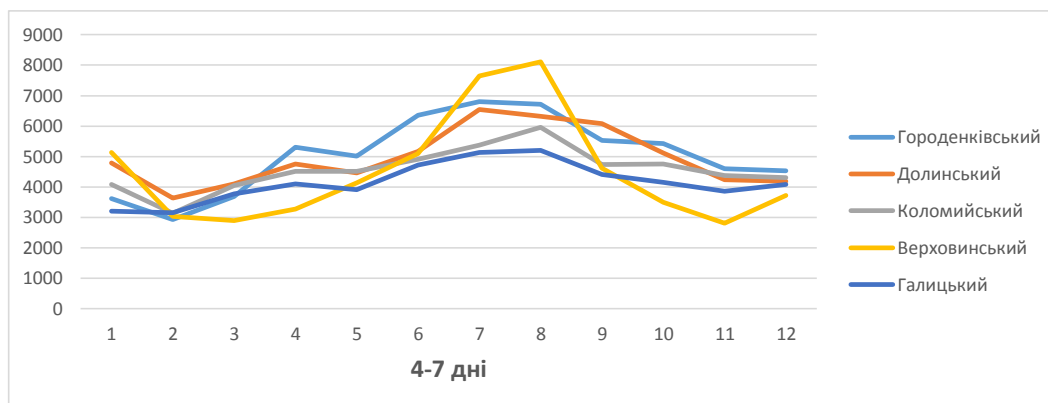


Рис. 22. Сезонність короткострокового перебування в Івано-Франківській області, 2017

Джерело: авторська розробка на основі [1]

Найвідвідуванішими районами Івано-Франківської області з тривалістю перебування від 2-ох до 7-ми днів упродовж 2017 року стали: Тисменицький (з територією Івано-Франківської міської ради), Надвірнянський (з територією Яремчанської міської ради), Рогатинський, Снятинський та Галицький (з територією Бурштинської міської ради) райони. На Прикарпатті зафіксовано 1.1 млн абонентів з тривалістю перебування від 4-ох до 7-ми днів. Зі зростанням тривалості короткотермінового перебування фактори туристичної привабливості Івано-Франківської області проявляються чіткіше (навіть незважаючи на те, що у п'ятірці районів-лідерів перебувають Снятинський і Рогатинський райони, які, насамперед, є транзитними локальними дестинаціями). Дані мобільності абонентів трійки районів-лідерів потоків – Надвірнянський (у т.ч. територія Яремчанської міської ради), Тисменицький (у т.ч. територія Івано-Франківської міської ради) і Косівський райони – корелюються з показниками надходжень туристичного збору.

Найвідвідуванішою порою року на Прикарпатті є літо, пік якого припадає на серпень. Дані тривалості

короткотермінового перебування на показниках районів-лідерів потоків свідчать про транзитність окремих територій області. Надвірнянський (у т.ч. територія Яремчанської міської ради) і, частково, Тисменицький (у т.ч. м. Івано-Франківськ) райони має найчіткіше виражену сезонність перебування, тобто можна припускати, що зафіксовані тут абоненти є туристами, а не особами, які перебували з іншою метою, чи проїздом. Натомість у решти районів-лідерів спостерігається невеликий приріст потоку влітку.

Моніторинг мобільності обмежений, насамперед, тим, що у ньому відсутня інформація про мету короткотермінового перебування абонента на певній території, тому ми не можемо всіх без винятку зараховувати до екскурсантів, чи туристів. Втім, застосування інноваційного підходу до статистичного обліку туристських потоків на основі аналізу даних переміщень (міграцій) абонентів мобільного зв'язку є перспективним напрямом подальших наукових досліджень за розглянутою у статті проблематикою. Зокрема, на нашу думку, варто зосередитись не тільки на аналізі даних, але й на розробці і використанні коригуючих коефіцієнтів.

БІБЛІОГРАФІЧНИЙ СПИСОК:

1. Інформація про мобільність населення. 2017 рік (Україна – Івано-Франківська область). URL: <http://www.ukrstat.gov.ua/> (дата звернення: 20.11.2018).
2. Передерко В.П. Аналіз потоків внутрішнього туризму в Івано-Франківській області у 2016–2017 рр. за даними мобільного зв'язку. Частина 1. *Вісник Одеського національного університету. Серія «Економіка»*. 2018. Т. 23. Вип. 6(71). С. 36-47.
3. Головне управління Державної фіскальної служби України в Івано-Франківській області : веб-сайт. URL: <http://if.sfs.gov.ua> (дата звернення 25.12.2018).
4. Туризм на Прикарпатті у 2016 році. URL: <http://www.if.gov.ua/files/uploads/Туризм%20на%20Прикарпатті%20у%202016%20році.pdf> (дата звернення: 20.11.2018).
5. Державна служба статистики України : веб-сайт. URL: <http://www.ukrstat.gov.ua> (дата звернення 25.12.2018).